

Adobe® InDesign cs

Guide BOOK





献给追求完美设计的人们

人们常常误认为设计软件的能力与创造出优秀作品的能力成正比；但实际上设计软件不过是表现设计者设计意图的工具而已，优秀作品是基于设计者个人想象力、阅历和经验，经过努力和无数次失败创造出来的。

对一个设计者来说，最重要的无疑是创造出作品的想象力、感觉和设计能力；但与此同时，还有一个同样重要的因素，那就是拥有一个能够表现设计的工具。InDesign 是现今最强大的版面设计软件，通过它可以更加简便、自由、更富创造性地进行版面设计和跨媒体出版工作。我将本应付梓的新书《Adobe InDesign CS Guide Book》部分章节免费发布的目的为了让处于软件选择关口的设计师们投入到 Adobe InDesign CS 的学习和使用中来，借此让 InDesign 能更大程度地为大众所接受。书中的课程经过精心设计，使读者可以按照自己的进度来学习。对于 InDesign 的初学者来说，要掌握本软件，则需要学习一些本软件的基本概念与特点。如果已经使用过 InDesign 一段时间，则可以从本书中学到很多高级功能，包括使用该优秀设计工具的许多提示与技巧。在每一节课程中，都提供了按部就班创建特定项目的指导，同时还有进一步探索与试验的空间。读者可以自始至终依照本书介绍的顺序学习，也可以仅仅完成感兴趣或需要学习的课程。希望大家在学习 InDesign 的时候多多与自己已经掌握的软件相对比，比如 Illustrator、PageMaker、Photoshop 和 QuarkXPress，特别是 Illustrator，通过不断的对比总结，InDesign 很快就会被你征服。

本书得以诞生得益于许多朋友的无私帮助，在此无法一一列出，但对于他们所做过的努力表示真诚的感谢。也希望这本书对于您来说不仅是一本讲述软件功能的说明书，而且能给成为开启你设计潜能的钥匙。本书的升级版——《Adobe InDesign CS2 标准培训教材》将于今年下半年出版，敬请期待。

关于作者——谢默

InDesign 中国第一名 Adobe InDesign 国际认证专家

InDesign 2.0 中文语言包制作者

《Adobe InDesign CS 标准培训教材》作者

《Adobe Illustrator CS 标准培训教材》作者之一

InDesign CS 中文语言包——图腾制作者之一

www.InDesignCN.com 创始人

关于图腾

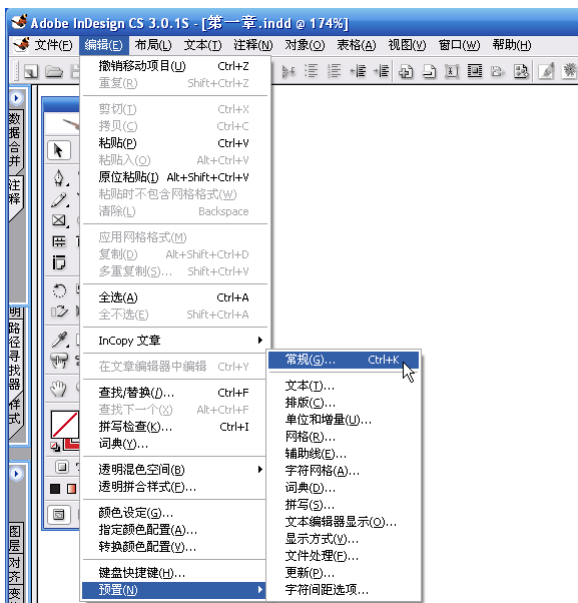
图腾（原名 InDesign 简体中文语言包）——是由 Leo 和 Heilan 倾力打造的用于 PC 电脑上 Windows XP/2000/2003 操作系统种，安装在 Adobe InDesign CS 下的中文插件，它的作用是将 Adobe InDesign CS 全面的中文文化，并增加 InDesign CS 对中文排版的支持。是专门为中文专业版面设计人员的全面解决方案。为支持 Adobe 中国教育计划，从 2005 年 4 月后，任何 Adobe 授权培训中心均可获得“图腾教育网络版”的授权。本书中所有界面和截图均基于图腾 1.0 或以上版本。

详情请见：

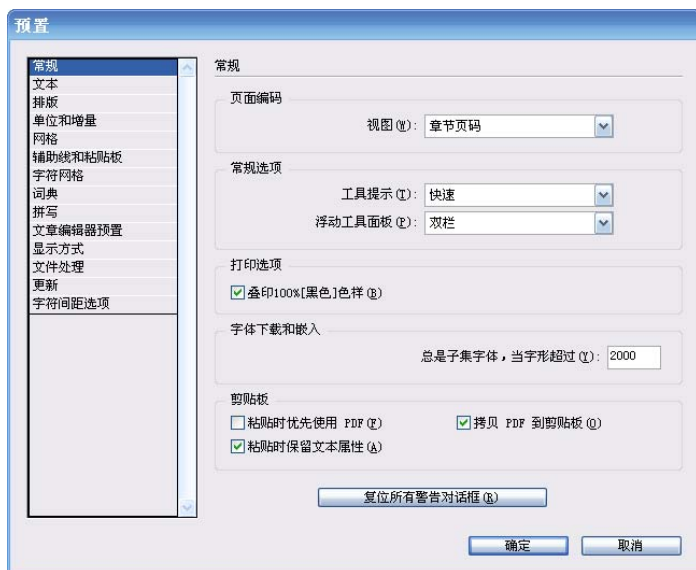
http://www.indesigncn.com/page_sc/product/NetVersion.htm



认知2 预置对话框

落与文章
字符、段和色彩
图形元素和透明
图片和表格
页面操作和输出
印刷跨媒体出版和
长篇文章

执行“编辑 (Edit) > 预置 (Preferences)”命令或使用快捷键 Ctrl+K 就可以调出“预置 (Preferences)”对话框。



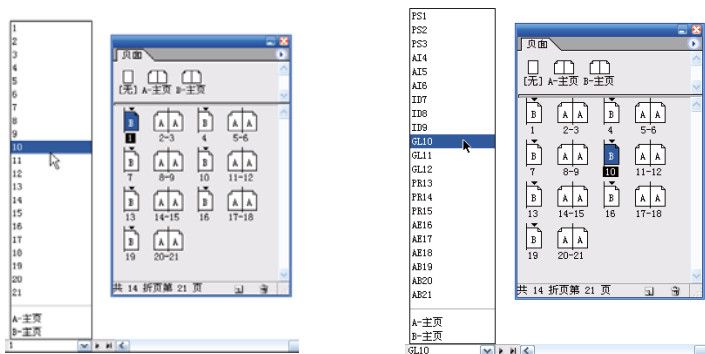
“预置 (Preferences)”对话框左边是选项窗格，右边是具体选项

“页面编码 (Page Numbering)”

“页面编码 (Page Numbering)” 选项包含“章节编码 (Section Numbering)”和“绝对编码 (Absolute Numbering)”两种设置，章节编码是默认设置，表示 InDesign 根据“页码编排和章节选项 (Numbering & Section Options)”对话框中的信息显示页码，需要输入章节页码，如：“章2：3”。“绝对编码 (Absolute Numbering)”根据每页在文档中的绝对位置显示页码。



页码编排方式还将影响到输出和打印时页码的输入。



使用“绝对编码”时，根据每页在文档中绝对位置显示页码

使用“章节编码”时，页码根据章节的设置来显示

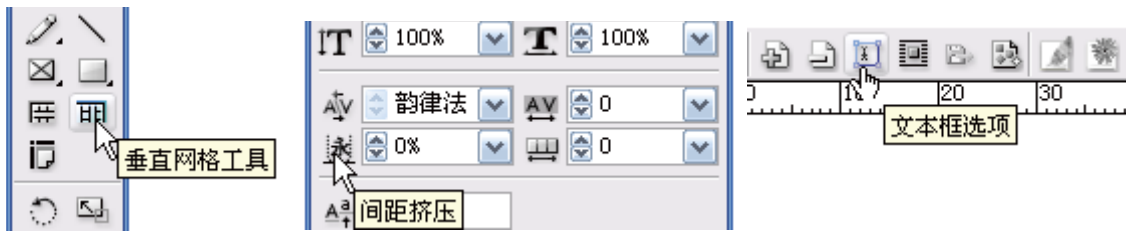
在 InDesign 中在每个章节的起始页面顶部都会有一个黑三角符号，左图是一个包含多个章节的文档在选择“章节编码 (Section Numbering)”时的显示效果，右图是同一个文档选择“绝对编码 (Absolute Numbering)”选项时的效果。

“工具提示 (Tooltips)”

“工具提示 (Tooltips)” 选项让用户控制 InDesign 如何显示 (或不显示) 工具提示。

可提供的选项：

- ◆ 无 (None)：不显示工具提示。
- ◆ 正常 (Normal)：鼠标悬停时显示工具提示。
- ◆ 快速 (Fast)：鼠标悬停很短时间即显示工具提示。



在工具箱、调板和工具栏图标停留时会显示工具提示

“浮动工具箱调板 (Floating Tools Palette)”

该选项可指定默认的工具箱外观为“双栏(Two Coloun)”、“单栏(Single Coloun)”或“单行(Single Row)”。



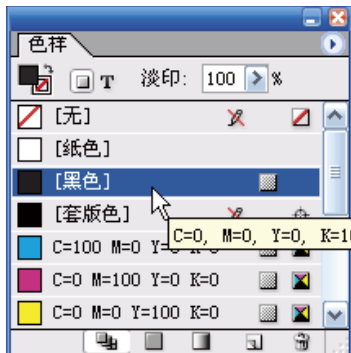
工具箱的三种外观

“叠印 100% [黑色] 色样 (Overprint Black Swatches at 100%)”

对于应用了(包括描边、填充)100% [Black] 色样的对象, 采取叠印。

叠印也称为压印 (Overprint) 是指上面的对象完全叠在下面对象上。如 Y 色块叠印在 M 色块上, 印刷结果为 R 色块如下右图所示。不执行压印时重叠部分仍然是黄色。以下三种情况需要压印:

1. 较小的黑色文字;
2. 细小的黑色线条;
3. 可以预见叠印后颜色。



“色样 (Swatches)”调板

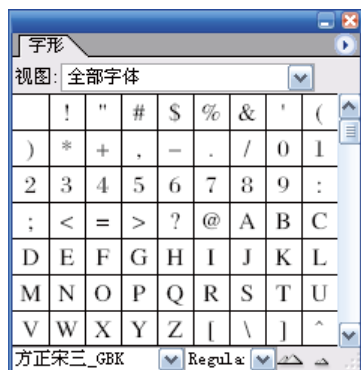


左图: 三个重叠的圆形, 没有压印 右图: 压印的三个圆形



“字体下载和嵌入(Font Downloading and Embedding)”

顾名思义：“总是子集字体，当字形超过：(Always subset fonts with glyphs counts greater than:)”是指当使用字体文件中字形(Glyph)超过一定数量时就只嵌入子集，而不嵌入整个字体，以免增大文件体积。



一个字体文件中包含的每一种字符外观称为一个字型，在 InDesign 中可以通过“字形(Glyph)”调板察看所有的字型

“粘贴时优先使用 PDF(Prefer PDF When Pasting)”

如下页图示。

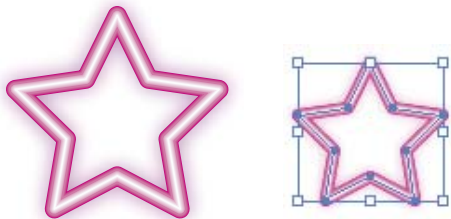
“拷贝 PDF 到剪贴板(Copy PDF to Clipboard)”



我们从 InDesign 中拷贝两个带有描边和填充的圆形到 Illustrator 中。当选中“拷贝 PDF 到剪贴板”选项时，可以进行正常的粘贴，并且可以在 Illustrator 中编辑粘贴的对象；当取消选择该选项时，无法执行粘贴操作。

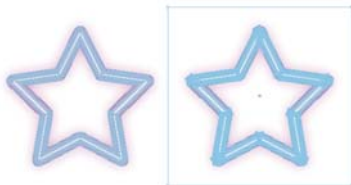


Copy As: PDF
 AICB (no transparency support)



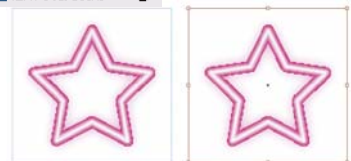
在 Illustrator 中选择 Copy As PDF 选项时，拷贝带有效果的对象到 InDesign 中粘贴

粘贴时优先使用 PDF (P)



取消“粘贴时优先使用 PDF”选项，效果被展成路径

粘贴时优先使用 PDF (P)



选择“粘贴时优先使用 PDF”选项，整个图形和置入 PDF 效果相同

Copy As: PDF
 AICB (no transparency support)
 Preserve Paths
 Preserve Appearance and Overprints

在 Illustrator 中选择 Copy As AICB Preserve Paths 选项时，拷贝带有效果的对象到 InDesign 中粘贴

粘贴时优先使用 PDF (P) 粘贴时优先使用 PDF (P)

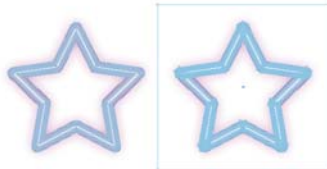


无论是否选择“粘贴时优先使用 PDF”效果都将展成路径，某些效果将被转成位图

Copy As: PDF
 AICB (no transparency support)
 Preserve Paths
 Preserve Appearance and Overprints


在 Illustrator 中选择 Copy As AICB Preserve Appearance and Overprint 选项时，拷贝带有效果的对象到 InDesign 中粘贴

粘贴时优先使用 PDF (P) 粘贴时优先使用 PDF (P)



无论是否选择“粘贴时优先使用 PDF”效果都将展成路径

“粘贴时保留文本属性(Pasting Text Attributes When Pasting)”



The diagram illustrates the transition from Microsoft Office to Adobe InDesign. On the left is the Microsoft Office 2003 software box, and on the right is the Adobe InDesign 11.0 software box. A large yellow arrow points from Office to InDesign. Below this, a vertical red line separates two screenshots of the InDesign interface. The top screenshot shows the 'Paste Text Attributes When Pasting' checkbox checked, with a list of course topics. The bottom screenshot shows the same checkbox unchecked, with a different list of course topics. A yellow arrow points from the Office box to the top screenshot, and another yellow arrow points from the bottom screenshot to the InDesign box.

粘贴时保留文本属性(A)

课程 1: 简介
主要内容:

- InDesign 简介
- 软件对比 (与 PageMaker、QuarkXpress 和 Freehand 等对比)
- 从 PageMaker 升级到 InDesign 的必要
- InDesign 提供的功能 (新功能简介)
- InDesign 的安装
- 学习的习惯

粘贴时保留文本属性(A)

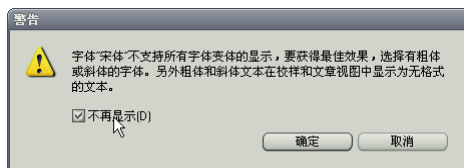
课程 1: 简介
主要内容:

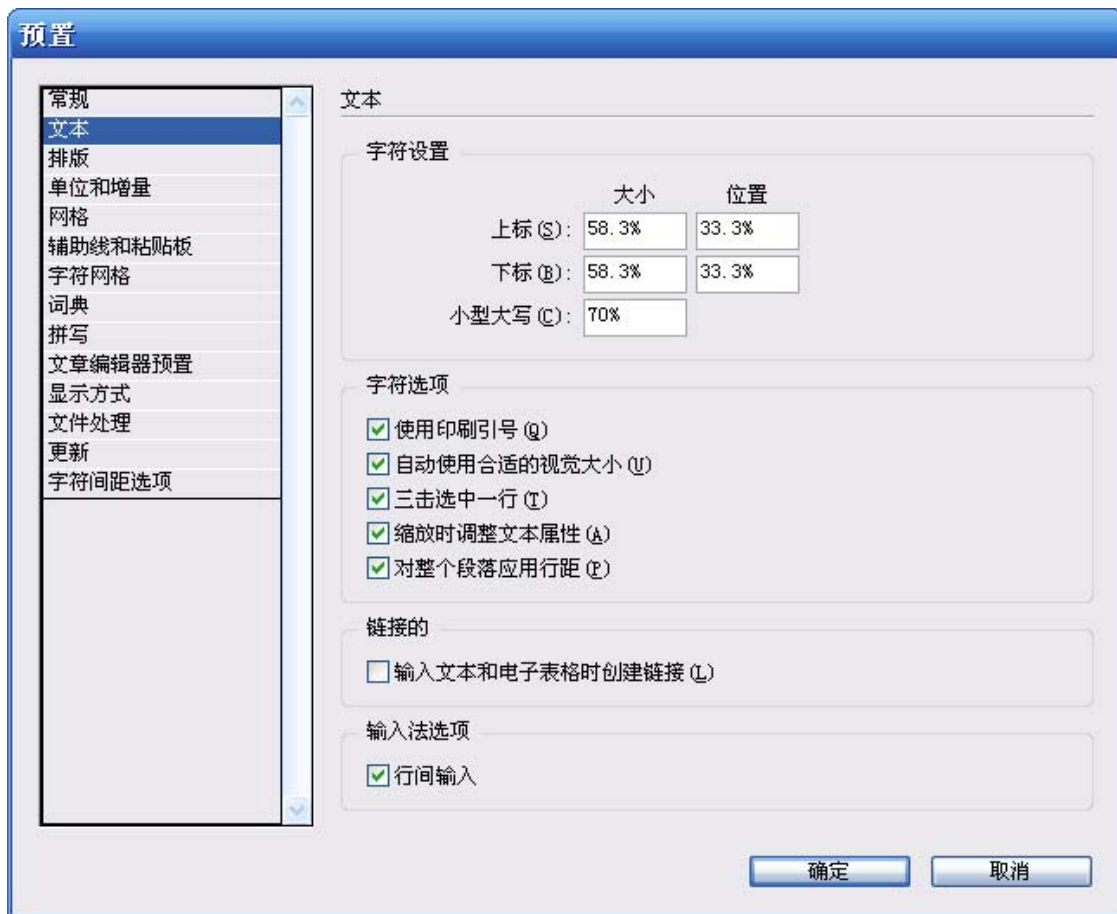
- InDesign 简介
- a 软件对比 (与 PageMaker、QuarkXpress 和 Freehand 等对比)
- Ó 从 PageMaker 升级到 InDesign 的必要
- InDesign 提供的功能 (新功能简介)
- InDesign 的安装
- a 学习的习惯

当从 Word 或其他程序中拷贝带有格式属性的文本，到 InDesign 中粘贴时，可以选择是否保留这些文本的属性。

“复位所有警告对话框(Reset All Warning Dialogs)”

操作过程中，用户可以通过选择对话框中“不再显示”复选框，关闭某些警告对话框的显示，若想再次显示这些被屏蔽的对话框，可单击“复位所有警告对话框(Reset All Warning Dialogs)”按钮。





“字符设置 (Character Settings)”选项

- ◆ “上标 (Superscript)”：尺寸缩小，升到基线以上，快捷键 $\text{Ctrl}+\text{Shift}+=$ 。例如： $3^2+4^2=5^2$ 中的上标 2。
- ◆ “下标 (Subscript)”，尺寸缩小，降到基线以下， $\text{Ctrl}+\text{Shift}+\text{Alt}+=$ 。范例： $Q_1=Q_2$ 中的脚标 1 和脚标 2。
- ◆ “小型大写 (Small Cap)”，快捷键 $\text{Ctrl}+\text{Shift}+\text{H}$ ；例如：“The 9:00 A.M. means nine o'clock in the morning.” 中的 A.M.。

上标和下标中的“大小 (SIZE)”字段可以定义这些字符的缩放比例。默认值 58.3%，可以输入在 1% -200% 间的值，根据使用字号和字体的不同选择 60% 或 65%。“位置 (POSITION)”

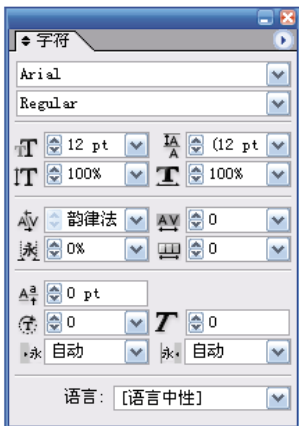
	大小	位置
上标 (S):	58.3%	33.3%
下标 (B):	58.3%	33.3%
小型大写 (C):	70%	

字段可定义上标上升和下标下降的位置。默认值是33.3%，可选范围-500%到500%之间，一般对下标采用30%，上标35%。小型大写区域可指定小型大写字母与实际大写字母的比值。默认值为70%，可在1% -200%间选择。

“字符选项 (Type Options)”

- ◆ “使用印刷引号 (Use Typographer’s Quotes)” 被选择的情况下用户按键盘上的引号键时，InDesign 会根据当前语言插入正确的引号，例如，英语使用 (“” 和 ‘ ’)，法语使用 (《 》)。
- ◆ 选中 “自动使用合适的视觉大小 (Automatically Use Correct Optical Size)” 选项后，使用 Adobe Multiple Master 字体时会启用字体内建的光学校正外观，保证字体的可读性最好。
- ◆ 默认情况下 “三击选中整行 (Triple Click to Select a line)” 被选中，关闭它三击会选中整个段落。
- ◆ “缩放时调整文本属性 (Adjust Text Attributes When Scaling)” 见后页图示。使缩放文本框时是否通过改变字距、行距、字母间距等属性来达到缩放的效果。当选项打开时，如果你编辑文本或改变文本框的大小，被缩放的文本尺寸仍然保持原大，而通过字符缩放属性来达到缩放的外观。任何续接的文本框都不会发生变化。“缩放时调整文本属性 (Adjust Text Attributes When Scaling)” 选项仅应用于打开或关闭选项后缩放的文本框，而不是已缩放过的文本框，如果想对已缩放过的文本框的缩放属性转变为文本属性，请在 “变换 (Transform)” 调板菜单中选中 “缩放文本属性 (Scale Text Attributes)” 命令。
- ◆ “对整个段落应用行距 (Apply leading to Entire Paragraphs)” 选中后，修改行距时会覆盖段落中某一行使用的行距值，使整段行距统一。

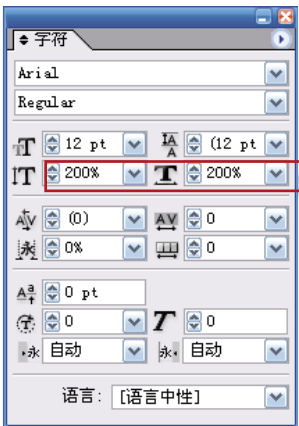
两个续接的文本框中文本都使用 Arial, 12pt 的字体



Ure min ullutat autet, vel ute modit luptat.
Sendreet lorem ad dolore molore min venibh exerius
cidunt ea consenisit illa cortinci blandip sustin velit at num
zzrilluptat. Ut nis augait ullummy nulla atis nit lum zrrit

nim dolore dit nullan eugait luptat alit venim vendreratie
feugiam iurem qui bla aliquiscing eu faccum eu facip
essequi exercilis alis etue tat. Dolor sustio conullan hendiat.
doloborperil incilis nis aliquam commod ex el ut dolore
corero conse ver sim qui tem quisi tat.

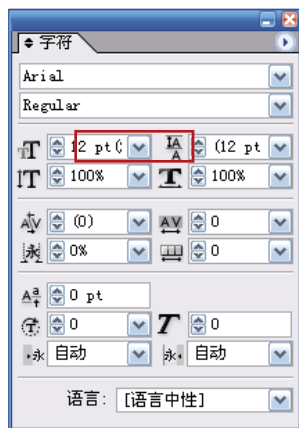
当选中“缩放时调整文本属性 (Adjust Text Attributes When Scaling)”选项时, 对第一个文本框进行放大两倍的的操作后, 变换调板中缩放比例显示为100%但是字符调板中字符缩放属性变为了200%



Ure min ullutat autet, vel ute mo
Sendreet lorem ad dolore m
cidunt ea consenisit illa cortinci
zzrilluptat. Ut nis|augait ullummy

nim dolore dit nullan eugait luptat am venim vendreratie
feugiam iurem qui bla aliquiscing eu faccum eu facip
essequi exercilis alis etue tat. Dolor sustio conullan hendiat.
doloborperil incilis nis aliquam commod ex el ut dolore
corero conse ver sim qui tem quisi tat.

当没有选中“缩放时调整文本属性 (Adjust Text Attributes When Scaling)”选项时, 对第一个文本框进行放大两倍的的操作后, 变换调板中缩放比例显示为200%, 字符调板中字符缩放属性不变, 但是文本大小变为了“12pt (24)”

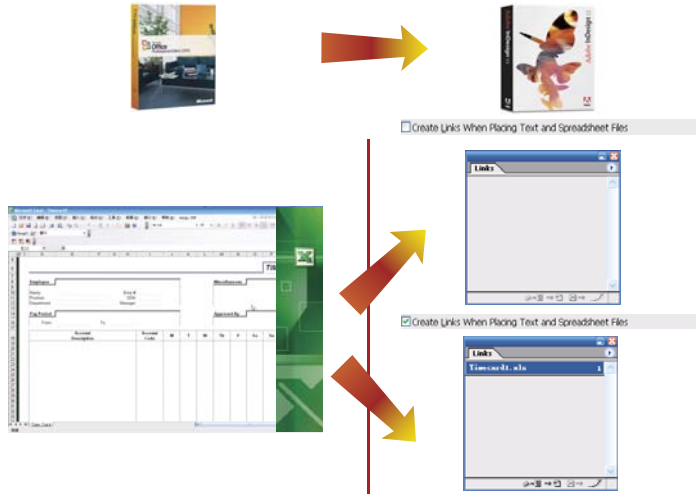


Ure min ullutat autet, vel ute mo
Sendreet lorem ad dolore r
cidunt ea consenisit illa cortinc
zzrilluptat. Ut nis augait ullumm

nim dolore dit nullan eugait luptat am venim vendreratie
feugiam iurem qui bla aliquiscing eu faccum eu facip
essequi exercilis alis etue tat. Dolor sustio conullan hendiat.
doloborperil incilis nis aliquam commod ex el ut dolore
corero conse ver sim qui tem quisi tat.

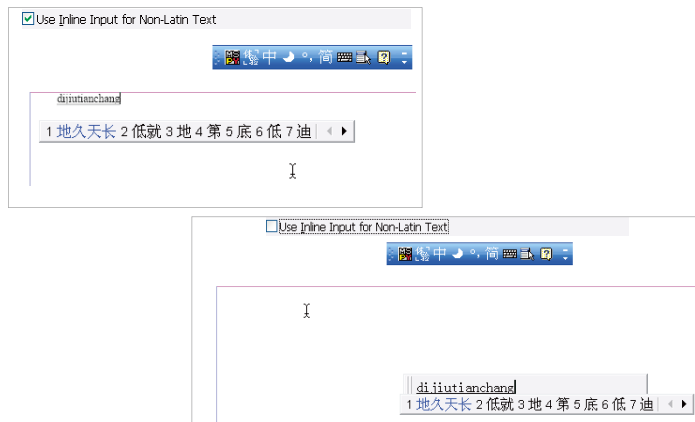
“链接 (Links)”

选中“置入文本或电子表格时创建链接(*Create Links When Placing Text and Spreadsheet Files*)”，可在置入文本或电子表格时将链接保存在“链接 (Links)”调板中。



“输入法选项 (Input Method Options)”

“输入法选项(*Input Method Options*)”中，有“行间输入(Use Inline Input for Non-Latin Text)”复选框。在非拉丁语系版本中的 InDesign 都提供了此选项。选中与否的主要区别是输入的预备字符和候选字符是否出现在文本行间。



选择“行间输入(Use Inline Input for Non-Latin Text)”可能会导致有些输入法不能在 InDesign 中正常输入中文，智能狂拼就是其中之一！如果遇到不能在 InDesign 中正常输入中文的情况，请首先检查 Windows 默认输入文字方式和这个设置。